

Dell Latitude E6520 – Priročnik za uporabo

Regulativni model P15G
Regulativni tip P15G001



Opombe, previdnostni ukrepi in opozorila



OPOMBA: OPOMBA označuje pomembne informacije, ki vam pomagajo bolje izkoristiti računalnik.



POZOR: PREVIDNOSTNI UKREP označuje možnost poškodb strojne opreme ali izgube podatkov, če ne upoštevate navodil.



Opozorilo: OPOZORILO označuje možnost poškodb lastnine, telesnih poškodb ali smrti.

Informacije v tem dokumentu se lahko spremenijo brez predhodnega obvestila.

© 2011 Dell Inc. Vse pravice pridržane.

Vsakršno razmnoževanje tega gradiva brez pisnega dovoljenja družbe Dell Inc. je strogo prepovedano.

Blagovne znamke uporabljene v tem dokumentu: Dell™, logotip DELL, Dell Precision™, Precision ON™, ExpressCharge™, Latitude™, Latitude ON™, OptiPlex™, Vostro™, and Wi-Fi Catcher™ do blagovne znamke družbe Dell Inc. Intel®, Pentium®, Xeon®, Core™, Atom™, Centrino® in Celeron® so registrirane blagovne znamke družbe Intel Corporation v ZDA in drugih državah. AMD® je registrirana blagovna znamka in AMD Opteron™, AMD Phenom™, AMD Sempron™, AMD Athlon™, ATI Radeon™ in ATI FirePro™ so blagovne znamke družbe Micro Devices, Inc. Microsoft®, Windows®, MS-DOS®, Windows Vista®, gumb start operacijskega sistema Windows Vista start in Office Outlook® so bodisi blagovne znamke ali registrirane blagovne znamke družbe Microsoft Corporation v Združenih državah in/ali drugih državah. Blu-ray Disc™ je blagovna znamka v lasti združenja Blu-ray Disc Association (BDA) in z licenco uporabljena za zgoščenke in predvajalnike. Oznaka Bluetooth® je registrirana blagovna znamka v lasti družbe Bluetooth® SIG, Inc. in kakršnakoli uporaba te oznake s strani družbe Dell Inc. je pod licenco. Wi-Fi® je registrirana blagovna znamka združenja Wireless Ethernet Compatibility Alliance, Inc.

Druge blagovne znamke in blagovna imena, ki so uporabljena v tem dokumentu, se nanašajo na subjekte, katerih last so oznake in imena izdelkov. Družba Dell Inc. zavrača kakršenkoli lastniški interes v blagovne znamke in blagovna imena, razen tistih, ki so v njeni lasti.

2011 – 07

Rev. A00

Kazalo

Opombe, previdnostni ukrepi in opozorila.....	2
Poglavje 1: Delo v notranjosti računalnika.....	9
Preden začnete z delom znotraj računalnika.....	9
Priporočena orodja.....	10
Izklop računalnika.....	11
Ko končate delo v notranjosti računalnika.....	11
Poglavje 2: Kartica Secure Digital (SD).....	13
Odstranjevanje kartice Secure Digital (SD).....	13
Nameščanje kartice Secure Digital (SD).....	13
Poglavje 3: Kartica ExpressCard.....	15
Odstranjevanje kartice ExpressCard.....	15
Nameščanje kartice ExpressCard.....	15
Poglavje 4: Priključni vtič za modem.....	17
Odstranjevanje priključnega vtiča za modem.....	17
Nameščanje priključnega vtiča za modem.....	17
Poglavje 5: Baterija.....	19
Odstranjevanje baterije.....	19
Nameščanje baterije.....	19
Poglavje 6: Kartica SIM (Subscriber Identity Module).....	21
Odstranjevanje kartice SIM (Subscriber Identity Module).....	21
Nameščanje kartice SIM (Subscriber Identity Module).....	21
Poglavje 7: Trdi disk.....	23
Odstranjevanje trdega diska.....	23

Nameščanje trdega diska.....	24
Poglavje 8: Optični pogon.....	25
Odstranjevanje optičnega pogona.....	25
Nameščanje optičnega pogona.....	27
Poglavje 9: Pokrov ohišja.....	29
Odstranjevanje pokrova osnovne plošče.....	29
Nameščanje pokrova osnovne plošče.....	30
Poglavje 10: Pomnilnik.....	31
Odstranjevanje pomnilnika.....	31
Nameščanje pomnilnika.....	32
Poglavje 11: Kartica Bluetooth.....	33
Odstranjevanje kartice Bluetooth.....	33
Nameščanje kartice Bluetooth.....	34
Poglavje 12: Gumbna baterija.....	35
Odstranjevanje gumbne baterije.....	35
Nameščanje gumbne baterije.....	35
Poglavje 13: Kartica za modem.....	37
Odstranjevanje kartice za modem.....	37
Nameščanje kartice za modem.....	38
Poglavje 14: Priključek za modem.....	39
Odstranjevanje priključka za modem.....	39
Nameščanje priključka za modem.....	41
Poglavje 15: Kartica za brezžično lokalno omrežje (WLAN).....	43
Odstranjevanje kartice za brezžično lokalno omrežje (WLAN).....	43
Nameščanje kartice za brezžično lokalno omrežje (WLAN).....	44

Poglavje 16: Kartica za brezžično široko področno omrežje (WWAN)	45
Odstranjevanje kartice za brezžično prostrano omrežje (WWAN).....	45
Nameščanje kartice za brezžično prostrano omrežje (WWAN).....	46
Poglavje 17: Priključek za napajanje	47
Odstranjevanje priključka za napajanje.....	47
Nameščanje priključka za napajanje.....	48
Poglavje 18: Hladilnik	49
Odstranjevanje hladilnega telesa.....	49
Nameščanje hladilnega telesa	50
Poglavje 19: Procesor	51
Odstranjevanje procesorja.....	51
Nameščanje procesorja.....	52
Poglavje 20: Okvir tipkovnice	53
Odstranjevanje okvirja tipkovnice.....	53
Nameščanje okvirja tipkovnice.....	54
Poglavje 21: Tipkovnica	55
Odstranjevanje tipkovnice.....	55
Nameščanje tipkovnice.....	57
Poglavje 22: Naslon za dlani	59
Odstranjevanje sklopa naslona za dlani.....	59
Nameščanje sklopa naslona za dlani.....	60
Poglavje 23: Bralnik pametnih kartic	63
Odstranjevanje bralnika pametnih kartic.....	63
Nameščanje bralnika pametnih kartic.....	64

Poglavje 24: Ležišče za kartico ExpressCard.....	65
Odstranjevanje ležišča za kartico ExpressCard.....	65
Nameščanje ležišča za kartico ExpressCard.....	66
Poglavje 25: Plošča z brezžičnim stikalom.....	67
Odstranjevanje brezžične stikalne plošče.....	67
Nameščanje brezžične stikalne plošče.....	68
Poglavje 26: Sistemska plošča.....	69
Odstranjevanje sistemske plošče.....	69
Nameščanje sistemske plošče.....	72
Poglavje 27: Zvočnik.....	75
Odstranjevanje zvočnikov.....	75
Nameščanje zvočnikov.....	77
Poglavje 28: Vhodna/izhodna plošča.....	79
Odstranjevanje vhodne/izhodne (V/I) plošče.....	79
Nameščanje vhodne/izhodne (V/I) plošče.....	81
Poglavje 29: Sklop zaslona.....	83
Odstranjevanje sklopa zaslona.....	83
Nameščanje sklopa zaslona.....	86
Poglavje 30: Okvir zaslona.....	87
Odstranjevanje okvirja zaslona.....	87
Nameščanje okvirja zaslona.....	87
Poglavje 31: Plošča zaslona.....	89
Odstranjevanje plošče zaslona.....	89
Nameščanje plošče zaslona.....	90
Poglavje 32: Kamera.....	91
Odstranjevanje kamere.....	91

Nameščanje kamere.....	91
Poglavje 33: Tehnični podatki.....	93
Tehnični podatki.....	93
Poglavje 34: Sistemske nastavitve.....	99
Pregled nastavitv sistema.....	99
Odpiranje sistemskih nastavitv.....	99
Možnosti menija Sistemske nastavitve.....	99
Poglavje 35: Diagnostika.....	113
Lučke stanja za napravo.....	113
Lučke stanja baterije.....	113
Kode lučk LED za napake.....	113
Poglavje 36: Vzpostavljanje stika z družbo Dell.....	117
Vzpostavljanje stika z družbo Dell.....	117

Delo v notranjosti računalnika

1

Preden začnete z delom znotraj računalnika

Upoštevajte ta varnostna navodila, da zaščitite računalnik pred morebitnimi poškodbami in zagotovite lastno varnost. Če ni drugače navedeno, se pri vseh postopkih, vključenih v ta dokument, predpostavlja, da so zagotovljeni naslednji pogoji:

- opravili ste korake v poglavju Delo v notranjosti računalnika,
- da ste prebrali varnostna navodila, priložena vašemu računalniku.
- Komponento lahko zamenjate ali – če ste jo kupili ločeno – namestite tako, da postopek odstranitve izvedete v obratnem vrstnem redu.



Opozorilo: Pred posegom v notranjost računalnika preberite varnostne informacije, ki so priložene računalniku. Za dodatne informacije o varnem delu obiščite domačo stran za skladnost s predpisi na naslovu www.dell.com/regulatory_compliance.



POZOR: Večino popravil lahko opravi samo pooblaščen serviser. Popravljate ali odpravljate lahko samo težave, ki so navedene v dokumentaciji izdelka ali po napotkih podpornega osebja preko elektronske storitve ali telefona. Škoda, ki je nastala zaradi popravil, ki jih družba Dell ni odobrila, garancija ne krije. Seznanite se z varnostnimi navodili, ki so priložena izdelku, in jih upoštevajte.



POZOR: Elektrostatično razelektritev preprečite tako, da se ozemljite z uporabo traku za ozemljitev ali da se občasno dotaknete nepobarvane kovinske površine, na primer priključka na hrbtni strani računalnika.



POZOR: S komponentami in karticami ravnajte previdno. Ne dotikajte se komponent ali stikov na kartici. Kartico prijemajte samo za robove ali za kovinski nosilec. Komponente, kot je procesor, držite za robove in ne za nožice.




POZOR: Ko odklopite kabel, ne vlecite kabla samega, temveč priključek na njem ali pritrdilno zanko. Nekateri kabli imajo priključek z zaklopnimi jezički; če izklapljate tak kabel, pritisnite na zaklopni jeziček, preden izklopite kabel. Ko priključke ločujete, poskrbite, da bodo poravnani, da se njihovi stiki ne zvijejo. Tudi preden priključite kabel, poskrbite, da bodo priključki na obeh straneh pravilno obrnjeni in poravnani.




OPOMBA: Barva vašega računalnika in nekaterih komponent se lahko razlikuje od prikazane v tem dokumentu.

Pred posegom v notranjost računalnika opravite naslednje korake, da se izognete poškodbam računalnika.


1. Delovna površina mora biti ravna in čista, da preprečite nastanek prask na pokrovu računalnika.
2. Izklopite računalnik (glejte poglavje *Izklop računalnika*).
3. Če je računalnik priklopljen v priklopno napravo (priključeno), kot je medijska baza ali ploščata baterija (dodatna oprema), ga odklopite.


 **POZOR:** Če želite izklopiti omrežni kabel, najprej odklopite kabel iz računalnika in nato iz omrežne naprave.

4. Iz računalnika odklopite vse omrežne kable.
5. Odklopite računalnik in vse priključene naprave iz električnih vtičnic.
6. Zaprite prikazovalnik in postavite računalnik na ravno površino.

 **OPOMBA:** Da se izognete poškodbam systemske plošče, morate pred servisiranjem računalnika odstraniti baterijo.

7. Odstranite glavno baterijo (glejte *Baterija*).
8. Obrnite računalnik tako, da bo zgornja stran zgoraj.
9. Odprite zaslon.
10. Pritisnite gumb za vklop in vzpostavite delovanje systemske plošče.

 **POZOR:** Pred odpiranjem pokrova, vedno odklopite računalnik iz stenske vtičnice, da s tem preprečite možnost električnega udara.

 **POZOR:** Preden se dotaknete česarkoli znotraj računalnika, se razelektrite tako, da se dotaknete nepobarvane kovinske površine, na primer kovine na zadnji strani računalnika. Med delom se občasno dotaknite nepobarvane kovinske površine, da sprostite statično elektriko, ki lahko poškoduje notranje komponente.

11. Iz ustreznih rež odstranite pomnilniške kartice ExpressCard ali Smart Card.

Priporočena orodja

Za postopke, navedene v tem dokumentu, boste verjetno potrebovali naslednja orodja:


- majhen ploščat izvijač,
- izvijač Phillips št. 0,
- izvijač Phillips št. 1,
- majhno plastično pero,
- Flash BIOS, CD za posodobitev programov.

Izklop računalnika

△ **POZOR:** Preden izklopite računalnik, shranite in zaprite vse odprte datoteke ter zaprite vse odprte programe, da preprečite izgubo podatkov.

1. Zaustavite operacijski sistem.

- V sistemu Windows Vista:

Kliknite **Start** , nato kliknite puščico v spodnjem desnem kotu menija **Start**, kot je prikazano spodaj, ter kliknite **Shut Down** (Zaustavitev sistema).



- V sistemu Windows XP:

Kliknite **Start** → **Turn Off Computer (Izklop računalnika)** → **Turn Off (Izklop)**. Računalnik se izklopi, ko se zaključí postopek zaustavitve operacijskega sistema.


2. Zagotovite, da so računalnik in vse priključene naprave izklopljene. Če se računalnik in priključene naprave ne izklopijo samodejno ob zaustavitvi operacijskega sistema, pritisnite in 4 sekund držite gumb za vklop, da jih izklopite.

Ko končate delo v notranjosti računalnika

Ko dokončate kateri koli postopek zamenjave, zagotovite, da pred vklopom računalnika priključite zunanje naprave, kartice, kable itn.

△ **POZOR:** Uporabljajte samo baterijo, ki je zasnovana za ta računalnik Dell, da ne poškodujete računalnika. Ne uporabljajte baterij, ki so namenjene za druge Dellove računalnike.

1. Priključite vse zunanje naprave, kot so podvojevalnik vrat, ploščata baterija ali medijska baza, in ponovno namestite vse kartice, kot je ExpressCard.
2. Priključite vse telefonske ali omrežne kable v računalnik.

 **POZOR: Omrežni kabel priključite tako, da najprej priključite kabel v omrežno napravo in nato v računalnik.**

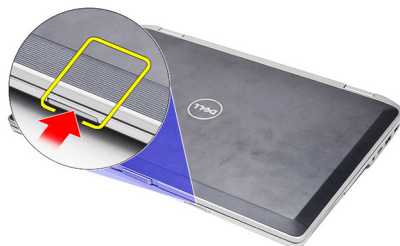
3. Ponovno namestite baterijo.
4. Računalnik in vse priključene naprave priključite v električne vtičnice.
5. Vklopite računalnik.

Kartica Secure Digital (SD)

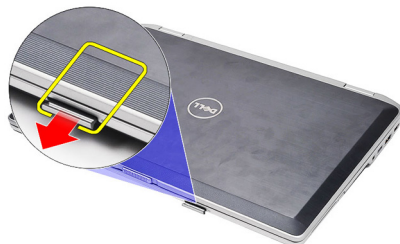
2

Odstranjevanje kartice Secure Digital (SD)

1. Sledite navodilom v razdelku *Pred posegi v notranjost računalnika*.
2. Pritisnite kartico SD, da jo sprostite iz računalnika.



3. Zgrabite kartico SD in jo izvlecite ter tako odstranite iz računalnika.



Nameščanje kartice Secure Digital (SD)

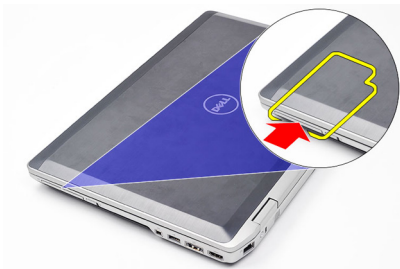
1. Potisnite kartico SD v režo tako, da se zaskoči.
2. Sledite navodilom v poglavju *Ko končate delo v notranjosti računalnika*.

Kartica ExpressCard

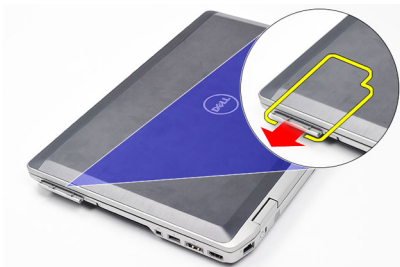
3

Odstranjevanje kartice ExpressCard

1. Sledite navodilom v razdelku *Pred posegi v notranjost računalnika*.
2. Pritisnite kartico ExpressCard, da jo sprostite iz računalnika.



3. Izvlecite kartico ExpressCard iz računalnika.



Nameščanje kartice ExpressCard

1. Kartico ExpressCard potisnite v režo tako, da se zaskoči.
2. Sledite navodilom v poglavju *Ko končate delo v notranjosti računalnika*.

Priključni vtič za modem

4

Odstranjevanje priključnega vtiča za modem

1. Sledite navodilom v razdelku *Pred posegi v notranjost računalnika*.
2. V odprtino vstavite sponko za papir, da priključni vtič za modem izskoči.



Nameščanje priključnega vtiča za modem

1. Priključni vtič za modem vstavite in ga potisnite v vrata za modem.
2. Sledite navodilom v poglavju *Ko končate delo v notranjosti računalnika*.

Baterija

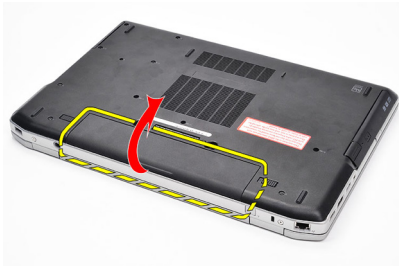
5

Odstranjevanje baterije

1. Sledite navodilom v razdelku *Pred posegi v notranjost računalnika*.
2. Potisnite zaklepa za sprostitev tako, da odklenete baterijo.



3. Zgornji rob baterije zavrtite navzgor in jo odstranite iz računalnika.



Nameščanje baterije

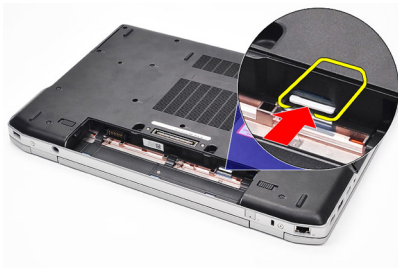
1. Potisnite baterijo v režo tako, da se zaskoči.
2. Sledite navodilom v poglavju *Ko končate delo v notranjosti računalnika*.

Kartica SIM (Subscriber Identity Module)

6

Odstranjevanje kartice SIM (Subscriber Identity Module)

1. Sledite navodilom v razdelku *Pred posegi v notranjost računalnika*.
2. Odstranite *baterijo*.
3. Pritisnite kartico SIM, da jo sprostite iz računalnika.



4. Zgrabite kartico SIM in jo izvlecite ter tako odstranite iz računalnika.



Nameščanje kartice SIM (Subscriber Identity Module)

1. Potisnite kartico SIM v režo.
2. Ponovno namestite *baterijo*.
3. Sledite navodilom v poglavju *Ko končate delo v notranjosti računalnika*.

Trdi disk

7

Odstranjevanje trdega diska

1. Sledite navodilom v razdelku *Pred posegi v notranjost računalnika*.
2. Odstranite *baterijo*.
3. Odstranite vijake, s katerimi je trdi disk pritrjen v računalnik.



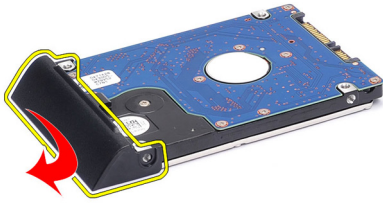
4. Potisnite trdi disk iz računalnika.



5. Odstranite vijak, s katerim je nosilec trdega diska pritrjen na trdi disk.



6. Nosilec trdega diska izvlecite in odstranite s trdega diska.



Nameščanje trdega diska

1. Namestite nosilec trdega diska na trdi disk.
2. Privijte vijake, s katerimi je nosilec trdega diska pritrjen na trdi disk.
3. Potisnite trdi disk v računalnik.
4. Ponovno namestite in privijte vijake, s katerimi je trdi disk pritrjen v računalnik.
5. Namestite *baterijo*.
6. Sledite navodilom v poglavju *Ko končate delo v notranjosti računalnika*.

Optični pogon

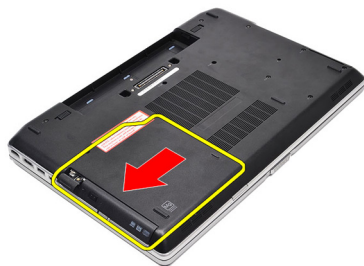
8

Odstranjevanje optičnega pogona

1. Sledite navodilom v razdelku *Pred posegi v notranjost računalnika*.
2. Odstranite *baterijo*.
3. Pritisnite in sprostite zapah optičnega pogona.



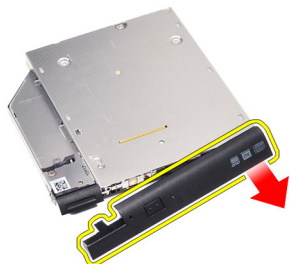
4. Optični pogon izvlecite iz računalnika.



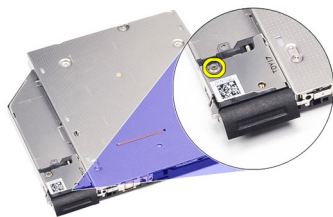
5. Vrata optičnega pogona povlecite z ene strani, da jih sprostite.



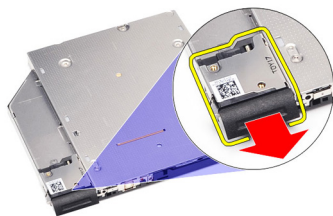
6. Vrata optičnega pogona povlecite za drugo stran, da jih popolnoma sprostite iz optičnega pogona.



7. Odstranite vijak, ki zapah pogona pritrjuje na optični pogon.



8. Zapah pogona odstranite iz optičnega pogona.



9. Odstranite vijake, ki nosilec zapaha pogona pritrjujejo na optični pogon.



10. Nosilec zapaha pogona odstranite iz optičnega pogona.



Nameščanje optičnega pogona

1. Nosilec zapaha pogona ponovno namestite na optični pogon.
2. Ponovno namestite in privijte vijake, ki nosilec zapaha pogona pritrjujejo na optični pogon.
3. Zapah pogona ponovno namestite na optični pogon.
4. Ponovno namestite vijak, ki zapah pogona pritrjuje na optični pogon.
5. Levo stran vrat optičnega pogona potisnite navznoter, da se v optičnem pogonu zaskoči na mestu.
6. Desno stran vrat optičnega pogona potisnite navznoter.
7. Optični pogon vstavite v računalnik.
8. Ročaj za izvržbo na optičnem pogonu potisnite navznoter, da se zaskoči na mestu.
9. Namestite *baterijo*.
10. Sledite navodilom v poglavju *Ko končate delo v notranjosti računalnika*.

Pokrov ohišja

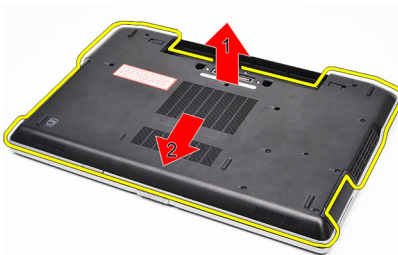
9

Odstranjevanje pokrova osnovne plošče

1. Sledite navodilom v razdelku *Pred posegi v notranjost računalnika*.
2. Odstranite *baterijo*.
3. Odstranite vijake, s katerimi je pokrov osnovne plošče pritrjen na računalnik.



4. Dvignite ga s hrbtne strani računalnika in ga potisnite proti sprednjemu delu računalnika.



5. Pokrov osnovne plošče odstranite z računalnika.



Nameščanje pokrova osnovne plošče

1. Namestite pokrov osnovne plošče, da luknje za vijake pravilno poravnate z računalnikom.
2. Privijte vijake, s katerimi je pokrov osnovne plošče pritrjen na računalnik.
3. Namestite *baterijo*.
4. Sledite navodilom v poglavju *Ko končate delo v notranjosti računalnika*.

Odstranjevanje pomnilnika

1. Sledite navodilom v razdelku *Pred posegi v notranjost računalnika*.
2. Odstranite *baterijo*.
3. Odstranite *kartico secure digital (SD)*.
4. Odstranite *pokrov osnovne plošče*.
5. Potisnite zadrževalna jezička stran od pomnilniškega modula, dokler ta ne izskoči.



6. Odstranite pomnilniški modul.



Nameščanje pomnilnika

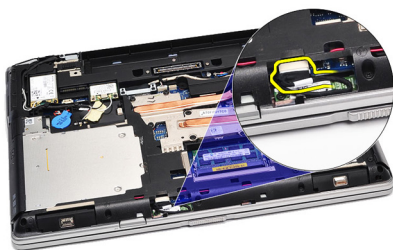
1. Pomnilnik vstavite v režo za pomnilnik.
2. Pritisnite sponki, tako da je pomnilniški modul čvrsto pritrjen na sistemsko ploščo.
3. Namestite *pokrov osnovne plošče*.
4. Namestite *kartico Secure Digital (SD)*.
5. Namestite *baterijo*.
6. Sledite navodilom v poglavju *Ko končate delo v notranjosti računalnika*.

Kartica Bluetooth

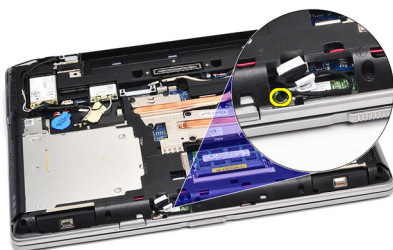
11

Odstranjevanje kartice Bluetooth

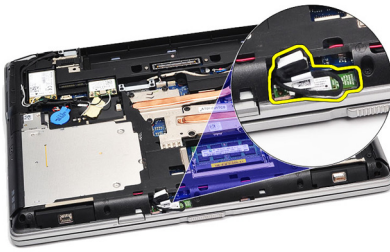
1. Sledite navodilom v razdelku *Pred posegi v notranjost računalnika*.
2. Odstranite *baterijo*.
3. Odstranite *pokrov osnovne plošče*.
4. Odklopite kabel za Bluetooth s sistemske plošče.



5. Odstranite vijak, s katerim je kartica Bluetooth pritrjena na sistemsko ploščo.



6. Kartico Bluetooth dvignite in jo odstranite iz računalnika.



7. S kartice Bluetooth odklopite kabel Bluetooth.



Nameščanje kartice Bluetooth

1. Kabel Bluetooth priklopite na kartico Bluetooth.
2. Drugi konec kabla Bluetooth priklopite na sistemsko ploščo.
3. Kartico Bluetooth namestite na ustrezno mesto v računalniku.
4. Ponovno vstavite in privijte vijak, s katerim je kartica Bluetooth pritrjena na sistemsko ploščo.
5. Namestite *pokrov osnovne plošče*.
6. Namestite *baterijo*.
7. Sledite navodilom v poglavju *Ko končate delo v notranjosti računalnika*.

Gumbna baterija

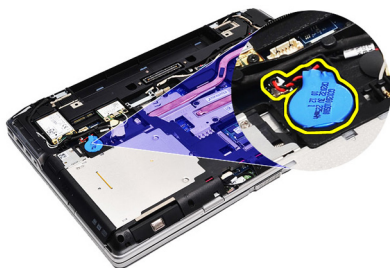
12

Odstranjevanje gumbne baterije

1. Sledite navodilom v razdelku *Pred posegi v notranjost računalnika*.
2. Odstranite *baterijo*.
3. Odstranite *pokrov osnovne plošče*.
4. Odklopite kabel gumbne baterije s sistemske plošče.



5. Iz računalnika sprostite in odstranite gumbno baterijo.



Nameščanje gumbne baterije

1. Kabel gumbne baterije priklopite na svoj priključek na sistemski plošči.
2. Gumbno baterijo priklopite na svoj prostor.
3. Namestite *pokrov osnovne plošče*.
4. Namestite *baterijo*.
5. Sledite navodilom v poglavju *Ko končate delo v notranjosti računalnika*.

Kartica za modem

13

Odstranjevanje kartice za modem

1. Sledite navodilom v razdelku *Pred posegi v notranjost računalnika*.
2. Odstranite *baterijo*.
3. Odstranite *pokrov osnovne plošče*.
4. Odklopite priključek, s katerim je kartica za modem pritrjena na sistemsko ploščo.



5. Odstranite vijak, s katerim je modem pritrjen v sistem.



6. Kartico za modem dvignite in jo odstranite iz računalnika.



Nameščanje kartice za modem

1. Pritrdite priključek, s katerim je kartica za modem pritrjena na sistemsko ploščo.
2. Modem vstavite v ustrezen prostor in pritisnite modul, da ga priklopite na sistemsko ploščo.
3. Kabel za modem priklopite na sistemsko ploščo.
4. Privijte vijak, da kartico za modem pritrdite v računalnik.
5. Namestite *pokrov osnovne plošče*.
6. Namestite *baterijo*.
7. Sledite navodilom v poglavju *Ko končate delo v notranjosti računalnika*.

Priključek za modem

14

Odstranjevanje priključka za modem

1. Sledite navodilom v razdelku *Pred posegi v notranjost računalnika*.
2. Odstranite *baterijo*.
3. Odstranite *kartico secure digital (SD)*.
4. Odstranite *pokrov osnovne plošče*.
5. Odstranite *kartico modema*.
6. Odklopite antenske kable.



7. Z vodila staknite antenske kable.



8. Staknite kabel za modem.



9. Odstranite vijak, s katerim je pritrjen nosilec priključka modema.



10. Odstranite nosilec priključka modema.



11. Odstranite priključek modema.



Nameščanje priključka za modem

1. Priključek za modem poravnajte v prvotni položaj.
2. Nosilec za modem poravnajte v prvotni položaj.
3. Privijte vijak in tako pritrdite nosilec za modem.
4. Speljite in priklopite kabel za modem.
5. Speljite in priklopite antenske kable.
6. Namestite *kartico za modem*.
7. Namestite *pokrov osnovne plošče*.
8. Namestite *kartico Secure Digital (SD)*.
9. Namestite *baterijo*.
10. Sledite navodilom v poglavju *Ko končate delo v notranjosti računalnika*.

Kartica za brezžično lokalno omrežje (WLAN)

15

Odstranjevanje kartice za brezžično lokalno omrežje (WLAN)

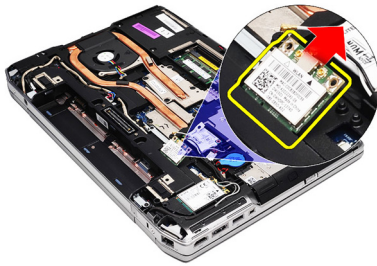
1. Sledite navodilom v razdelku *Pred posegi v notranjost računalnika*.
2. Odstranite *baterijo*.
3. Odstranite *pokrov osnovne plošče*.
4. Odklopite antenska kabela s kartice WLAN.



5. Odstranite vijak, s katerim je kartica WLAN pritrjena na računalnik.



6. Kartico WLAN odstranite iz reže v sistemski plošči.



Nameščanje kartice za brezžično lokalno omrežje (WLAN)

1. Kartico WLAN vstavite v priključek zanjo in v ustrezno režo pod kotom 45 stopinj.
2. Antenske kable priklopite na ustrezne priključke, označene na kartici WLAN.
3. Ponovno vstavite in privijte vijak, s katerim je kartica WLAN pritrjena na računalnik.
4. Namestite *pokrov osnovne plošče*.
5. Namestite *baterijo*.
6. Sledite navodilom v poglavju *Ko končate delo v notranjosti računalnika*.

Kartica za brezžično široko področno omrežje (WWAN)

16

Odstranjevanje kartice za brezžično prostrano omrežje (WWAN)

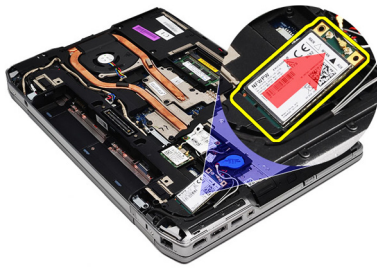
1. Sledite navodilom v razdelku *Pred posegi v notranjost računalnika*.
2. Odstranite *baterijo*.
3. Odstranite *pokrov osnovne plošče*.
4. Odklopite antenske kable s kartice WWAN.



5. Odstranite vijak, s katerim je kartica WWAN pritrjena na računalnik.



6. Iz računalnika odstranite kartico WWAN.



Nameščanje kartice za brezžično prostrano omrežje (WWAN)

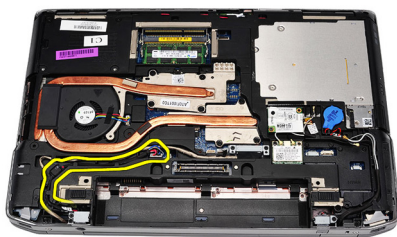
1. Kartico WWAN vstavite v priključek zanjo in v ustrezno režo pod kotom 45 stopinj.
2. Antenske kable priklopite na ustrezne priključke, označene na kartici WWAN.
3. Ponovno vstavite in privijte vijak, s katerim je kartica WWAN pritrjena na računalnik.
4. Namestite *pokrov osnovne plošče*.
5. Namestite *baterijo*.
6. Sledite navodilom v poglavju *Ko končate delo v notranjosti računalnika*.

Priključek za napajanje

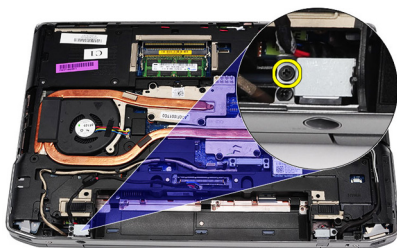
17

Odstranjevanje priključka za napajanje

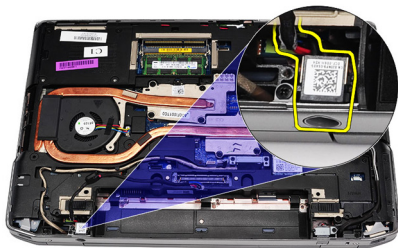
1. Sledite navodilom v razdelku *Pred posegi v notranjost računalnika*.
2. Odstranite *baterijo*.
3. Odstranite *pokrov osnovne plošče*.
4. Iz vodila odklopite in odstranite kabel priključka za napajanje.



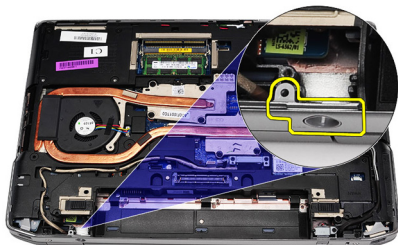
5. Odstranite vijak, s katerim je nosilec priključka za napajanje pritrjen na računalnik.



6. Iz računalnika odstranite vrata priključka za napajanje.



7. Odstranite okvir priključka za napajanje.



Nameščanje priključka za napajanje

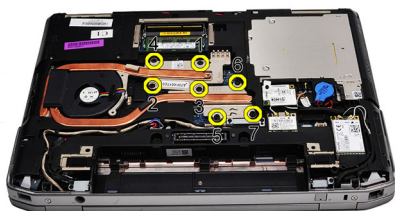
1. Okvir vrat priključka za napajanje poravnajte v prvotni položaj.
2. Privijte vijak, ki okvir priključka za napajanje pritrjuje na računalnik.
3. Priključek za napajanje vstavite v ustrezen prostor.
4. Nosilec priključka za napajanje namestite na svoje mesto in ga pritrdite z vijakom.
5. Priključek za napajanje priključite na sistemsko ploščo.
6. Kabel priključka za napajanje priključite in speljite.
7. Odstranite *pokrov osnovne plošče*.
8. Odstranite *baterijo*.
9. Sledite navodilom v poglavju *Ko končate delo v notranjosti računalnika*.

Odstranjevanje hladilnega telesa

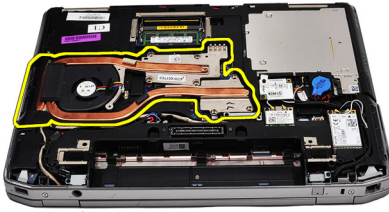
1. Sledite navodilom v razdelku *Pred posegi v notranjost računalnika*.
2. Odstranite *baterijo*.
3. Odstranite *pokrov osnovne plošče*.
4. Odklopite kabel sklopa hladilnega telesa s systemske plošče.



5. Odstranite vijake, s katerimi je sklop hladilnega telesa pritrjen na systemsko ploščo.



6. Dvignite desno stran hladilnega telesa in ga potisnite v stran, da ga odstranite s systemske plošče.

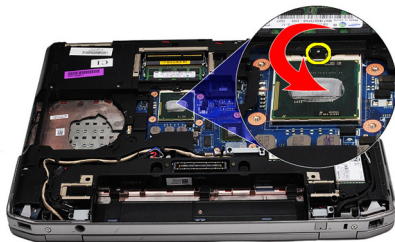


Nameščanje hladilnega telesa

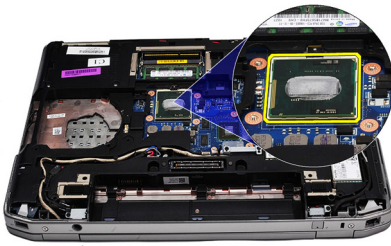
1. Hladilno telo potisnite v prvotni položaj v sistemski plošči.
2. Privijte zaskočne vijake, da sklop hladilnega telesa pritrdite na sistemsko ploščo.
3. Kabel sklopa hladilnega telesa priklopite na sistemsko ploščo.
4. Namestite *pokrov osnovne plošče*.
5. Namestite *baterijo*.
6. Sledite navodilom v poglavju *Ko končate delo v notranjosti računalnika*.

Odstranjevanje procesorja

1. Sledite navodilom v razdelku *Pred posegi v notranjost računalnika*.
2. Odstranite *baterijo*.
3. Odstranite *pokrov osnovne plošče*.
4. Odstranite *hladilno telo*.
5. Zaporo procesorja zavrtite v nasprotni smeri urinega kazalca.



6. Procesor dvignite in ga odstranite s sistemske plošče.



Nameščanje procesorja

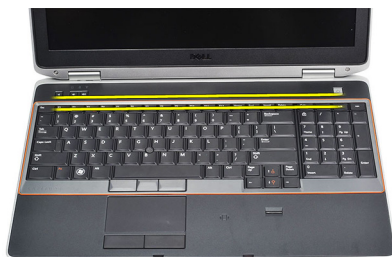
1. Poravnajte zareze na procesorju in podnožju.
2. Procesor potisnite v podnožje.
3. Zavrtite vijak procesorja v nasprotni smeri urinega kazalca.
4. Namestite *hladilno telo*.
5. Namestite *pokrov osnovne plošče*.
6. Namestite *baterijo*.
7. Sledite navodilom v poglavju *Ko končate delo v notranjosti računalnika*.

Okvir tipkovnice

20

Odstranjevanje okvirja tipkovnice

1. Sledite navodilom v razdelku *Pred posegi v notranjost računalnika*.
2. S plastičnim peresom ločite okvir tipkovnice in ga odstranite iz računalnika.



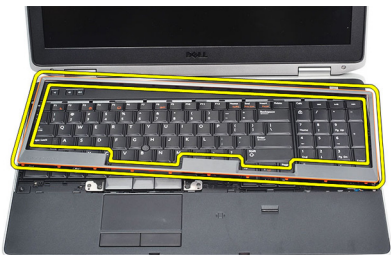
3. Dvignite okvir tipkovnice, da se sprostijo jeziki.



4. Privzdignite okvir tipkovnice s spodnjega središča.



5. Okvir tipkovnice dvignite in ga odstranite iz računalnika.



Nameščanje okvirja tipkovnice

1. Okvir tipkovnice poravnajte s svojim prostorom.
2. Pritiskajte na robove okvirja tipkovnice, da se zaskoči na mesto.
3. Sledite navodilom v poglavju *Ko končate delo v notranjosti računalnika.*

Odstranjevanje tipkovnice

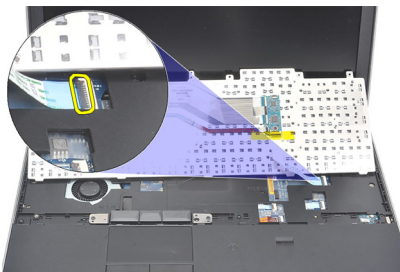
1. Sledite navodilom v razdelku *Pred posegi v notranjost računalnika*.
2. Odstranite *okvir tipkovnice*.
3. Odstranite *baterijo*.
4. Odstranite *pokrov osnovne plošče*.
5. Odstranite vijaka, s katerima je tipkovnica pritrjena na sklop naslona za dlani.



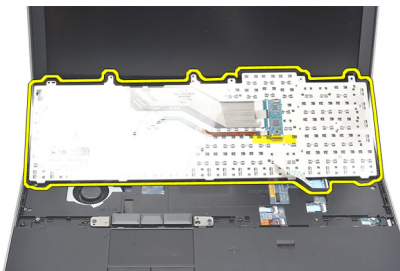
6. Obrnite tipkovnico.



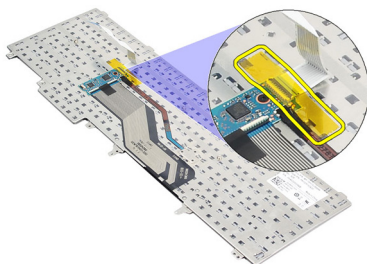
7. Privzdignite sponko, da sprostite kabel tipkovnice, in ga odklopite iz računalnika.



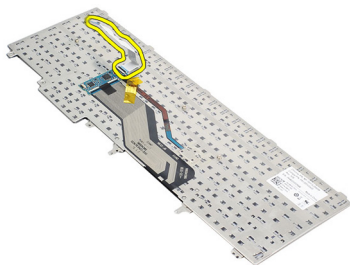
8. S sistemske plošče odstranite tipkovnico.



9. S tipkovnice odstranite trak, s katerim je pritrjen kabel za tipkovnico.



10. S tipkovnice odklopite in odstranite podatkovni kabel za tipkovnico.



Nameščanje tipkovnice

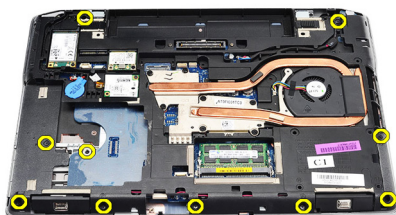
1. Priklopite kabel tipkovnice in ga s trakom pritrдите na tipkovnico.
2. Tipkovnico potisnite v ustrezen prostor tako, da bodo vsi kovinski jezički na svojem mestu.
3. Pritisnite na levo in desno stran tipkovnice, tako da se vsi jezički na računalniku zaskočijo.
4. Pritrdite sponko kabla tipkovnice.
5. Ponovno namestite in privijte vijaka, s katerima je tipkovnica pritrjena na naslon za dlani.
6. Namestite *pokrov osnovne plošče*.
7. Namestite *baterijo*.
8. Namestite *okvir tipkovnice*.
9. Sledite navodilom v poglavju *Ko končate delo v notranjosti računalnika*.

Naslon za dlani

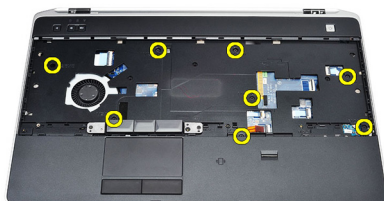
22

Odstranjevanje sklopa naslona za dlani

1. Sledite navodilom v razdelku *Pred posegi v notranjost računalnika*.
2. Odstranite *baterijo*.
3. Odstranite *pokrov osnovne plošče*.
4. Odstranite *sklop zaslona*.
5. Odstranite *optični pogon*.
6. Odstranite *trdi disk*.
7. Odstranite *kartico Bluetooth*.
8. Odstranite *okvir tipkovnice*.
9. Odstranite *tipkovnico*.
10. Odstranite vijake, s katerimi je sklop naslona za dlani pritrjen na računalnik.



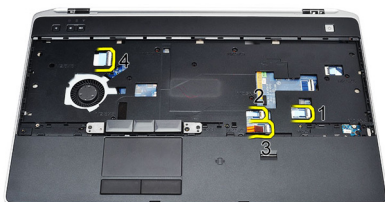
11. Računalnik obrnite in iz systemske plošče odstranite vijake.



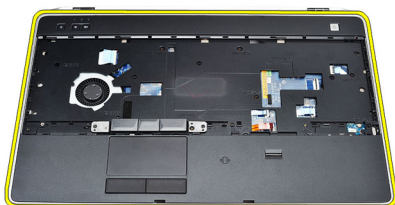
12. Odklopite naslednje kable s systemske plošče:

- senzor prstnih odtisov

- Senzor radiofrekvenčne identifikacije (RFID)
- sledilna ploščica
- medijska plošča



13. Naslon za dlani dvignite pod kotom 45-stopinj in ga odstranite.



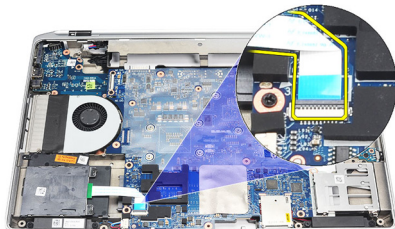
Nameščanje sklopa naslona za dlani

1. Sklop naslona za dlani poravnajte v prvotni položaj v računalniku in ga pritrdite na mesto, da se zaskoči.
2. Na sistemsko ploščo priključite naslednje kable:
 - senzor prstnih odtisov
 - Senzor radiofrekvenčne identifikacije (RFID)
 - sledilna ploščica

- medijska plošča
3. Ponovno namestite in privijte vijake, s katerimi je sklop naslona za dlani pritrjen na računalnik.
 4. Namestite *tipkovnico*.
 5. Namestite *okvir tipkovnice*.
 6. Namestite *kartico Bluetooth*.
 7. Namestite *trdi disk*.
 8. Namestite *optični pogon*.
 9. Namestite *sklop zaslona*.
 10. Namestite *pokrov osnovne plošče*.
 11. Namestite *baterijo*.
 12. Sledite navodilom v poglavju *Ko končate delo v notranjosti računalnika*.

Odstranjevanje bralnika pametnih kartic

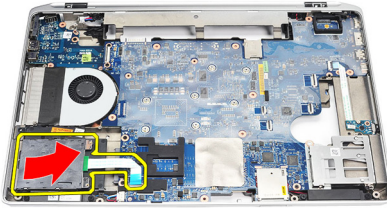
1. Sledite navodilom v razdelku *Pred posegi v notranjost računalnika*.
2. Odstranite *baterijo*.
3. Odstranite *pokrov osnovne plošče*.
4. Odstranite *sklop zaslona*.
5. Odstranite *optični pogon*.
6. Odstranite *trdi disk*.
7. Odstranite *modul Bluetooth*.
8. Odstranite *okvir tipkovnice*.
9. Odstranite *tipkovnico*.
10. Odstranite *sklop naslona za dlani*.
11. Odklopite kabel bralnika pametnih kartic s sistemske plošče.



12. Iz bralnika pametnih kartic odstranite vijake



13. Iz računalnika odstranite bralnik pametnih kartic.



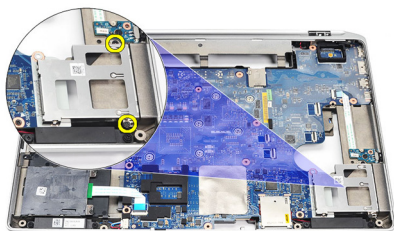
Nameščanje bralnika pametnih kartic

1. Bralnik pametnih kartic vstavite v prvotni položaj v računalniku.
2. Privijte vijake bralnika pametnih kartic.
3. Kabel bralnika pametnih kartic priklopite na sistemsko ploščo.
4. Namestite *sklop naslona za dlani*.
5. Namestite *tipkovnico*.
6. Namestite *okvir tipkovnice*.
7. Namestite *modul Bluetooth*.
8. Namestite *trdi disk*.
9. Namestite *optični pogon*.
10. Namestite *sklop zaslona*.
11. Namestite *pokrov osnovne plošče*.
12. Namestite *baterijo*.
13. Sledite navodilom v poglavju *Ko končate delo v notranjosti računalnika*.

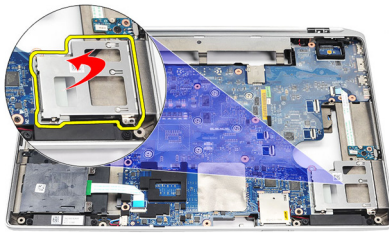
Ležišče za kartico ExpressCard 24

Odstranjevanje ležišča za kartico ExpressCard

1. Sledite navodilom v razdelku *Pred posegi v notranjost računalnika*.
2. Odstranite *baterijo*.
3. Odstranite *kartico ExpressCard*.
4. Odstranite *optični pogon*.
5. Odstranite *pokrov osnovne plošče*.
6. Odstranite *trdi disk*.
7. Odstranite *kartico Bluetooth*.
8. Odstranite *okvir tipkovnice*.
9. Odstranite *tipkovnico*.
10. Odstranite *sklop naslona za dlani*.
11. Odstranite *sklop zaslona*.
12. Odstranite vijake, s katerimi je ležišče za kartico ExpressCard pritrjeno na računalnik.



13. Dvignite in odstranite ležišče za kartico ExpressCard iz računalnika.



Nameščanje ležišča za kartico ExpressCard

1. Ležišče za kartico ExpressCard vstavite v prvotni položaj.
2. Ponovno namestite in privijte vijake, s katerimi je ležišče za kartico ExpressCard pritrjeno na računalnik.
3. Namestite *sklop zaslona*.
4. Namestite *sklop naslona za dlani*.
5. Namestite *tipkovnico*.
6. Namestite *okvir tipkovnice*.
7. Namestite *kartico Bluetooth*.
8. Namestite *trdi disk*.
9. Namestite *pokrov osnovne plošče*.
10. Namestite *optični pogon*.
11. Namestite *kartico ExpressCard*.
12. Namestite *baterijo*.
13. Sledite navodilom v poglavju *Ko končate delo v notranjosti računalnika*.

Odstranjevanje brezžične stikalne plošče

1. Sledite navodilom v razdelku *Pred posegi v notranjost računalnika*.
2. Odstranite *baterijo*.
3. Odstranite *pokrov osnovne plošče*.
4. Odstranite *sklop zaslona*.
5. Odstranite *optični pogon*.
6. Odstranite *trdi disk*.
7. Odstranite *kartico Bluetooth*.
8. Odstranite *okvir tipkovnice*.
9. Odstranite *tipkovnico*.
10. Odstranite *sklop naslona za dlani*.
11. S sistemske plošče odklopite kabel brezžičnega stikala.



12. S sistemske plošče odstranite vijak.



13. Brezžično stikalno ploščo odstranite iz računalnika.

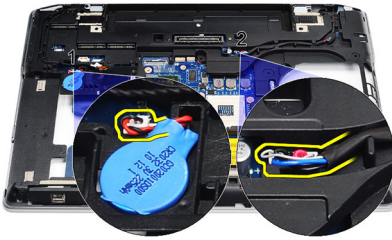


Nameščanje brezžične stikalne plošče

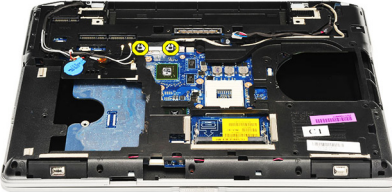
1. Brezžično stikalno ploščo poravnajte v prvotni položaj v računalniku.
2. Privijte vijak na plošči.
3. Speljite in priklopite kabel brezžičnega stikala na sistemsko ploščo.
4. Namestite *sklop naslona za dlani*.
5. Namestite *tipkovnico*.
6. Namestite *okvir tipkovnice*.
7. Namestite *kartico Bluetooth*.
8. Namestite *trdi disk*.
9. Namestite *optični pogon*.
10. Namestite *sklop zaslona*.
11. Namestite *pokrov osnovne plošče*.
12. Namestite *baterijo*.
13. Sledite navodilom v poglavju *Ko končate delo v notranjosti računalnika*.

Odstranjevanje sistemske plošče

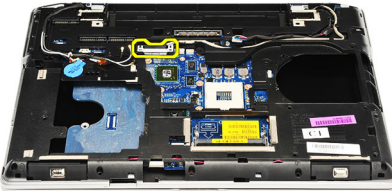
1. Sledite navodilom v razdelku *Pred posegi v notranjost računalnika*.
2. Odstranite *kartico secure digital (SD)*.
3. Odstranite *kartico ExpressCard*.
4. Odstranite *baterijo*.
5. Odstranite *pokrov osnovne plošče*.
6. Odstranite *sklop zaslona*.
7. Odstranite *optični pogon*.
8. Odstranite *trdi disk*.
9. Odstranite *kartico za brezžično lokalno omrežje (WLAN)*.
10. Odstranite *kartico za brezžično prostrano omrežje (WWAN)*.
11. Odstranite *hladilno telo*.
12. Odstranite *procesor*.
13. Odstranite *pomnilnik*.
14. Odstranite *kartico Bluetooth*.
15. Odstranite *kartico modema*.
16. Odstranite *okvir tipkovnice*.
17. Odstranite *tipkovnico*.
18. Odstranite *sklop naslona za dlani*.
19. Odstranite *ležišče kartice ExpressCard*.
20. S sistemske plošče odklopite in sprostite kabel gumbne baterije in kabel napajalnika.



21. Odstranite dva vijaka s katerima je nosilec LVDS.

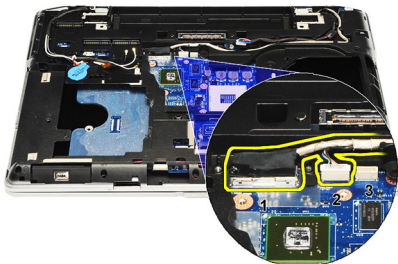


22. Odstranite nosilec LVDS.



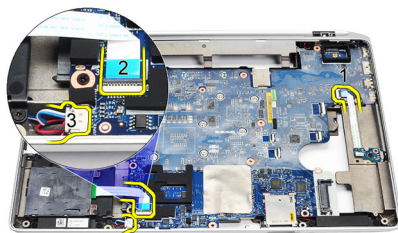
23. Odklopite naslednje kable s sistemske plošče:

- LVDS
- kamera/mikrofon
- zaslona na dotik (če je na voljo)



24. Računalnik obrnite na glavo in s sistemske plošče odklopite naslednje kable:

- Plošča z brezžičnim stikalom
- Bralnik pametnih kartic
- Zvočnik



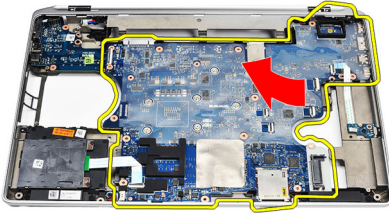
25. S sistemske plošče odstranite vijake.



26. S priključka V/I plošče dvignite zgornji levi rob sistemske plošče.



27. Sistemsko ploščo dvignite in potisnite iz računalnika.



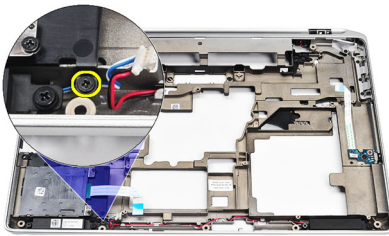
Nameščanje systemske plošče

1. Sistemsko ploščo poravnajte v prvotni položaj v računalniku.
2. Ponovno namestite in privijte vijake, s katerimi je systemska plošča pritrjena na računalnik.
3. Na systemsko ploščo speljite in priklopite naslednje kable:
 - LVDS
 - Kamera/mikrofon
 - Zaslona na dotik (če na voljo)
 - Zvočnik
 - Plošča z brezžičnim stikalom
 - Bralnik pametnih kartic
 - Gumbna baterija

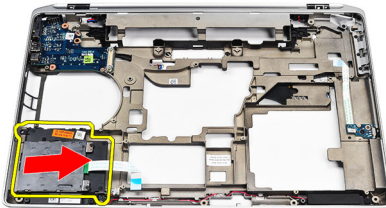
- Prikluček za napajanje
4. Namestite nosilec LVDS in privijte vijake, da ga pritrdite na mesto.
 5. Namestite *ležišče za kartico ExpressCard*
 6. Namestite *sklop naslona za dlani*.
 7. Namestite *tipkovnico*.
 8. Namestite *okvir tipkovnice*.
 9. Namestite *kartico za modem*.
 10. Namestite *kartico Bluetooth*.
 11. Namestite *pomnilnik*.
 12. Namestite *procesor*.
 13. Namestite *hladilno telo*.
 14. Namestite *kartico za brezžično prostrano omrežje (WWAN)*
 15. Namestite *kartico za brezžično lokalno omrežje (WLAN)*.
 16. Namestite *trdi disk*.
 17. Namestite *optični pogon*.
 18. Namestite *sklop zaslona*.
 19. Namestite *pokrov osnovne plošče*.
 20. Namestite *baterijo*.
 21. Namestite *kartico ExpressCard*.
 22. Namestite *kartico Secure Digital (SD)*.
 23. Sledite navodilom v poglavju *Ko končate delo v notranjosti računalnika*.

Odstranjevanje zvočnikov

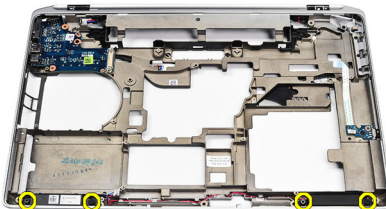
1. Sledite navodilom v razdelku *Pred posegi v notranjost računalnika*.
2. Odstranite *kartico secure digital (SD)*.
3. Odstranite *kartico ExpressCard*.
4. Odstranite *baterijo*.
5. Odstranite *pokrov osnovne plošče*.
6. Odstranite *sklop zaslona*.
7. Odstranite *optični pogon*.
8. Odstranite *trdi disk*.
9. Odstranite *kartico za brezžično lokalno omrežje (WLAN)*.
10. Odstranite *kartico za brezžično prostrano omrežje (WWAN)*.
11. Odstranite *hladilno telo*.
12. Odstranite *procesor*.
13. Odstranite *pomnilnik*.
14. Odstranite *kartico Bluetooth*.
15. Odstranite *kartico modema*.
16. Odstranite *okvir tipkovnice*.
17. Odstranite *tipkovnico*.
18. Odstranite *sklop naslona za dlani*.
19. Odstranite *ležišče kartice ExpressCard*.
20. Odstranite *sistemsko ploščo*.
21. Odstranite vijak, s katerim je podporna plošča trdega diska pritrjena na računalnik.



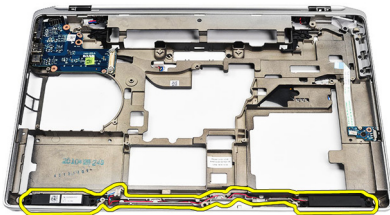
22. Potisnite in odstranite podporno ploščo trdega diska.



23. Odstranite vijake, s katerimi so pritrjeni zvočniki.



24. Kable za zvočnik staknite in jih odstranite.

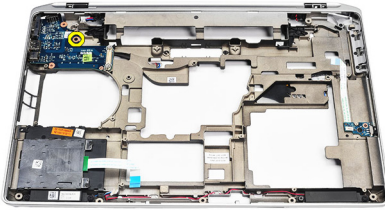


Nameščanje zvočnikov

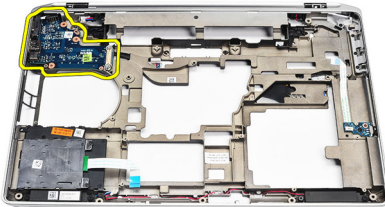
1. Zvočnike poravnajte v prvotni položaj in priklopite kable zvočnika.
2. Privijte vijake in tako pritrdite zvočnike.
3. Podporno ploščo trdega diska potisnite v svoj položaj.
4. Privijte vijak, ki podporno ploščo trdega diska pritrjuje v računalnik.
5. Namestite *systemska ploščo*.
6. Namestite *ležišče za kartico ExpressCard*
7. Namestite *sklop naslona za dlani*.
8. Namestite *tipkovnico*.
9. Namestite *okvir tipkovnice*.
10. Namestite *kartico za modem*.
11. Namestite *kartico Bluetooth*.
12. Namestite *pomnilnik*.
13. Namestite *procesor*.
14. Namestite *hladilno telo*.
15. Namestite *kartico za brezžično prostrano omrežje (WWAN)*
16. Namestite *kartico za brezžično lokalno omrežje (WLAN)*.
17. Namestite *trdi disk*.
18. Namestite *optični pogon*.
19. Namestite *sklop zaslona*.
20. Odstranite *pokrov osnovne plošče*.
21. Odstranite *baterijo*.
22. Namestite *kartico ExpressCard*.
23. Odstranite *kartico secure digital (SD)*.
24. Sledite navodilom v poglavju *Ko končate delo v notranjosti računalnika*.

Odstranjevanje vhodne/izhodne (V/I) plošče

1. Sledite navodilom v razdelku *Pred posegi v notranjost računalnika*.
2. Odstranite *kartico secure digital (SD)*.
3. Odstranite *kartico ExpressCard*.
4. Odstranite *baterijo*.
5. Odstranite *pokrov osnovne plošče*.
6. Odstranite *sklop zaslona*.
7. Odstranite *optični pogon*.
8. Odstranite *trdi disk*.
9. Odstranite *kartico za brezžično lokalno omrežje (WLAN)*.
10. Odstranite *kartico za brezžično prostrano omrežje (WWAN)*.
11. Odstranite *hladilno telo*.
12. Odstranite *procesor*.
13. Odstranite *pomnilnik*.
14. Odstranite *kartico Bluetooth*.
15. Odstranite *kartico modema*.
16. Odstranite *priključek modema*.
17. Odstranite *okvir tipkovnice*.
18. Odstranite *tipkovnico*.
19. Odstranite *sklop naslona za dlani*.
20. Odstranite *bralnik pametnih kartic*.
21. Odstranite *ležišče kartice ExpressCard*.
22. Odstranite *sistemska ploščo*.
23. Odstranite vijak, s katerim je V/I plošča pritrjena na računalnik.



- 24.** V/I ploščo dvignite navzgor do kota 45 stopinj in ga odstranite iz računalnika.



Nameščanje vhodne/izhodne (V/I) plošče

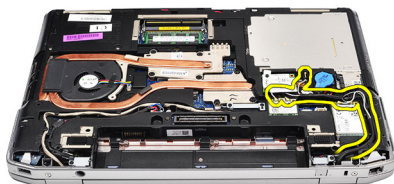
1. V/I ploščo pod kotom 45 stopinj potisnite v prvotni položaj v računalniku.
2. Odstranite vijak, s katerim je V/I plošča pritrjena v računalnik.
3. Namestite *sistemska ploščo*.
4. Namestite *ležišče za kartico ExpressCard*
5. Namestite *bralnik pametnih kartic*.
6. Namestite *sklop naslona za dlani*.
7. Namestite *tipkovnico*.
8. Namestite *okvir tipkovnice*.
9. Namestite *priključek za modem*.
10. Namestite *kartico za modem*.
11. Namestite *kartico Bluetooth*.
12. Namestite *pomnilnik*.
13. Namestite *procesor*.
14. Namestite *hladilno telo*.
15. Namestite *kartico za brezžično prostrano omrežje (WWAN)*
16. Namestite *kartico za brezžično lokalno omrežje (WLAN)*.
17. Namestite *trdi disk*.
18. Namestite *optični pogon*.
19. Namestite *sklop zaslona*.
20. Namestite *pokrov osnovne plošče*.
21. Namestite *baterijo*.
22. Namestite *kartico ExpressCard*.
23. Namestite *kartico Secure Digital (SD)*.
24. Sledite navodilom v poglavju *Ko končate delo v notranjosti računalnika*.

Sklop zaslona

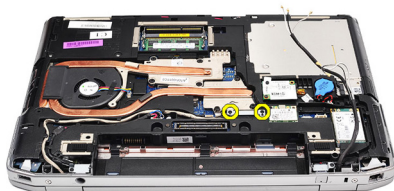
29

Odstranjevanje sklopa zaslona

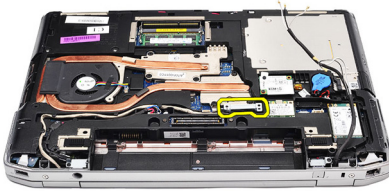
1. Sledite navodilom v razdelku *Pred posegi v notranjost računalnika*.
2. Odstranite *baterijo*.
3. Odstranite *pokrov osnovne plošče*.
4. Z računalnika odklopite antenske kable.



5. Odstranite vijake, ki pritrjujejo nizkonapetostni diferencialni signalni (LVDS) podporni nosilec.

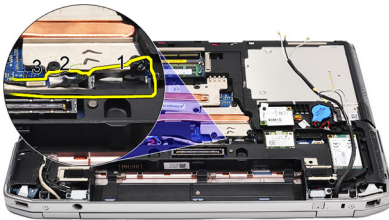


6. Dvignite in odstranite podporni nosilec LVDS.

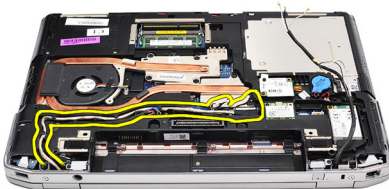


7. Odklopite naslednje kable s sistemske plošče:

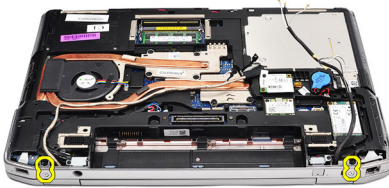
- LVDS
- Kamera
- zaslon na dotik



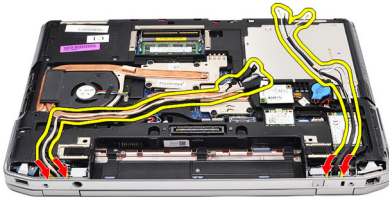
8. Staknite kable.



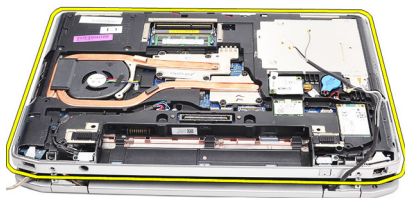
9. Odstranite vijake, s katerimi je sklop zaslona pritrjen na računalnik.



10. S sklopa zaslona dvignite osnovno ploščo računalnika, da iz računalnika sprostite kabel LVDS in antenske kable.



11. Odstranite računalnik tako, da ga ločite s sklopa sistema.



Nameščanje sklopa zaslona

1. Nizkonapetostni diferencialni signalni (LVDS) kabel in kabel brezžične antene vstavite skozi luknji na dnu ohišja.
2. Tečaje sklopa zaslona pritrdite na dno ohišja.
3. Ponovno namestite in privijte vijake, s katerimi je sklop zaslona pritrjen na računalnik.
4. Kabel LVDS speljite skozi ustrezen prostor, priključek pa priključite na sistemsko ploščo.
5. Namestite nosilec LVDS.
6. Privijte vijake in tako pritrdite nosilec.
7. Anteno brezžičnega lokalnega omrežja (WLAN) in/ali brezžičnega prostranega omrežja (WWAN) speljite skozi ustrezne prostore ter ju priklopite na modul WLAN in/ali WWAN.
8. Namestite *pokrov osnovne plošče*.
9. Namestite *baterijo*.
10. Sledite navodilom v poglavju *Ko končate delo v notranjosti računalnika*.

Odstranjevanje okvirja zaslona

1. Sledite navodilom v razdelku *Pred posegi v notranjost računalnika*.
2. Odstranite *baterijo*.
3. Okvir zaslona ločite z notranjosti sklopa zaslona.



4. Odstranite okvir zaslona.



Nameščanje okvirja zaslona

1. Okvir zaslona namestite na sklop zaslona.
2. Začnite pri zgornjem kotu in pritiskajte na okvir zaslona po njegovem celotnem obsegu, dokler se na zaskoči na sklop zaslona.
3. Pritisnite levi in desni rob okvirja zaslona.
4. Namestite *baterijo*.
5. Sledite navodilom v poglavju *Ko končate delo v notranjosti računalnika*.

Odstranjevanje plošče zaslona

1. Sledite navodilom v razdelku *Pred posegi v notranjost računalnika*.
2. Odstranite *baterijo*.
3. Odstranite *okvir zaslona*.
4. Odstranite vijake, s katerimi je plošča zaslona pritrjena na računalnik.



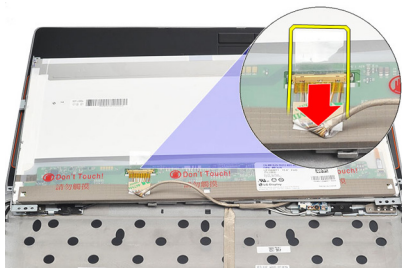
5. Ploščo zaslona obrnite prek tipkovnice.



6. S priključka nizkonapetostnega diferencialnega signalnega kabla (LVSD) odlepите trak.



7. Kabel LVSD odklopite s plošče zaslona.



8. Ploščo zaslona odstranite z računalnika.

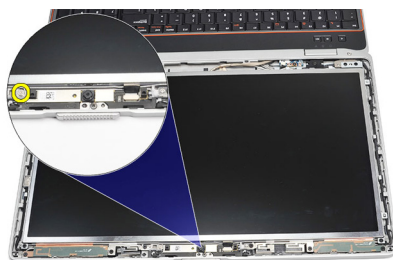


Nameščanje plošče zaslona

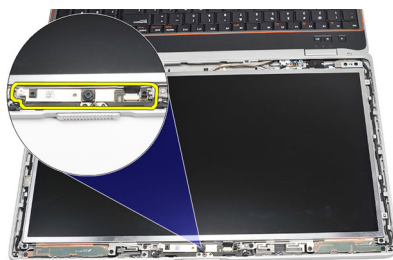
1. Ploščo zaslona poravnajte v prvotni položaj v računalniku.
2. Kabel LVDS (nizkonapetostni diferencialni signalni kabel) priključite na ploščo zaslona in pritrdite trak.
3. Privijte vijake, s katerimi je plošča zaslona pritrjena na računalnik.
4. Namestite *baterijo*.
5. Namestite *okvir zaslona*.
6. Sledite navodilom v poglavju *Ko končate delo v notranjosti računalnika*.

Odstranjevanje kamere

1. Sledite navodilom v razdelku *Pred posegi v notranjost računalnika*.
2. Odstranite *baterijo*.
3. Odstranite *okvir zaslona*.
4. Sprostite vijak za pritrditev modula kamere.



5. Kabel odklopite in odstranite modul kamere.



Nameščanje kamere

1. Modul kamere ponovno postavite na svoje mesto in priklopite kabel.
2. Privijte vijak in tako pritrdite modul kamere.
3. Namestite *okvir zaslona*.
4. Namestite *baterijo*.
5. Sledite navodilom v poglavju *Ko končate delo v notranjosti računalnika*.

Tehnični podatki



OPOMBA: Ponudba se lahko razlikuje glede na regijo. Naslednji tehnični podatki so tisti, ki jih za dostavo z računalnikom zahteva zakon. Za več informacij o konfiguraciji računalnika kliknite **Start** → **Pomoč in podpora** ter izberite možnost za prikaz podatkov o vašem računalniku.

Podatki o sistemu

Nabor vezij	Nabor vezij Intel Mobile Express serije 6
Širina vodila DRAM	64-bitni
Flash EPROM	SPI 32 Mbit
vodilo PCIe Gen1	100 MHz

Procesor

Vrste	<ul style="list-style-type: none">• Intel Core serije i3• Intel Core serije i5 s tehnologijo Turbo Boost 2.0• Intel Core serije i7 s tehnologijo Turbo Boost 2.0
Drugostopenjski predpomnilnik L2	do 6 MB
Frekvenca zunanjega vodila	1333 MHz

Pomnilnik

Priključek pomnilnika	dve reži SODIMM
Kapaciteta pomnilnika	1 GB, 2 GB ali 4 GB
Vrsta pomnilnika	DDR3 SDRAM (1333 MHz)
Najmanjša količina pomnilnika	2 GB
Največja količina pomnilnika	8 GB

Zvok

Vrsta	štirikanalni zvok z visoko ločljivostjo
Krmilnik	IDT 92HD90
Stereo pretvorba	24-bitna (analogno v digitalno in digitalno v analogno)
Vmesnik:	
notranji	visokodefinijski zvok
zunanji	priključek za mikrofona, stereo priključek za slušalke/zunanje zvočnike
Zvočniki	dva
Vgrajeni ojačevalci za zvočnike	0,5 W (tipično) na kanal
Nadzor glasnosti	funkcijske tipke na tipkovnici in programski meniji

Video (Grafična kartica)

Vrsta grafične kartice	<ul style="list-style-type: none">vgrajena na sistemski ploščidiskretna
Podatkovno vodilo:	
UMA	integrirano grafično vodilo
diskretno	<ul style="list-style-type: none">PCI-E x16 Gen1PCI-E x16 Gen2
Video krmilnik:	
UMA	Grafika Intel HD
Diskretna	NVIDIA NVS 4200M diskretna grafika (512 MB DDR3)

Komunikacija

Omrežni vmesnik	10/100/1000 Mb/s Ethernet LAN
Brezžično omrežje	notranje brezžično lokalno omrežje (WLAN) in brezžično prostrano omrežje (WWAN)

Vrata in priključki

Zvok	en priključek za mikrofona, priključek za slušalke/zvočnike
Video (Grafična kartica)	<ul style="list-style-type: none">en 15-pinski priključek VGAen 19-pinski priključek HDMI
Omrežni vmesnik	en priključek RJ-45
USB	trije 4-pinski priključki, združljivi z USB 2.0; en priključek, združljiv z eSATA/USB 2.0
Bralnik pomnilniških kartic	Bralnik pomnilniških kartic 5-v-1
IEEE 1394:	en 4-pinski priključek

Brezkontaktna pametna kartica

Podprte pametne kartice in tehnologije	ISO14443A — 106 kb/s, 212 kb/s, 424 kb/s in 848 kb/s ISO14443B — 106 kb/s, 212 kb/s, 424 kb/s in 848 kb/s ISO15693 HID iClass FIPS201 NXP Desfire
--	---

Zaslon

Vrsta	Zaslon WLED
Velikost	15,6-palčni visokodefinicijski (HD)
Mere:	
Višina	210,00 mm (8,26 palca)
Širina	360,00 mm (14,17 palca)
Diagonala	396,24 mm (15,60 palca)
Aktivno območje (X/Y)	344,23 mm x 193,54 mm
Najvišja ločljivost	1366 x 768 pri 262.000 barvah
Najvišja svetlost	220 nitov
Kot delovanja	od 0° (zaprt) do 135°
Hitrost osveževanja	60 Hz
Najmanjši koti gledanja:	

Zaslón

vodoravno	+/- 60°
navpično	+/- 50°
Razmik med slikovnimi pikami	0,252 mm

Tipkovnica

Število tipk:	ZDA: 101 tipk Združeno kraljestvo: 102 tipk Brazilija: 104 tipk Japonska: 105 tipk
Razporeditev	QWERTY/AZERTY/Kanji

Sledilna ploščica

Aktivno območje:	
os X	80,00 mm
os Y	40,70 mm

Baterija

Vrsta	<ul style="list-style-type: none">• 4-celična "pametna" litij-ionska• 6-celična "pametna" litij-ionska• 9-celična "pametna" litij-ionska
-------	--

Mere:**4-celična in 6-celična**

Globina	48,08 mm (1,90 palca)
Višina	20,00 mm (0,79 palca)
Širina	208,00 mm (8,19 palca)

9-celična

Globina	71,79 mm (2,83 palca)
Višina	20,00 mm (0,79 palca)
Širina	214,00 mm (8,43 palca)

Teža:

Baterija

4-celična	240,00 g
6-celična	345,00 g (0,76 lb)
9-celična	524,00 g (1,16 lb)

Čas polnjenja za 4-celično in 6-celično baterijo pri izklopljenem računalniku (z 90 W adapterjem) približno 1 uro do 80 % napolnjenosti in 2 uri do 100 % napolnjenosti.

Napetost

4-celična	14,80 V pri enosmernem toku
6-celična in 9-celična	11,10 V DC

Temperaturno območje:

Med delovanjem	od 0 °C do 35 °C
V mirovanju	od -40 °C do 65 °C

Gumbna baterija 3 V litijeva gumbna baterija CR2032

Napajalnik AC

Vrsta 65 W, 90 W ali 150 W



OPOMBA: 65 W napajalnik je na voljo le za računalnike z integrirano grafično kartico.

Vhodna napetost 100–240 V pri izmeničnem toku

Vhodni tok (najvišji) 1,50 A/1,60 A/1,70 A/2,10 A

Vhodna frekvenca 50 Hz do 60 Hz

Izhodna moč 65 W, 90 W ali 150 W

Izhodni tok 3,34 A, 4,62 A in 7,70 A (stalen)

Nazivna izhodna napetost 19,5 +/-1,0 V DC

Temperaturno območje:

Med delovanjem od 0 °C do 40 °C

V mirovanju od -40 °C do 70 °C

Mere

Višina	od 28,30 mm do 34,20 mm
Širina	384,00 mm (15,11 palca)
Globina	258,00 mm (10,16 palca)
Teža (s 4-celično baterijo)	2,50 kg

Okolje

Temperatura:

Med delovanjem	od 0 °C do 35 °C
Pri skladiščenju	od -40 °C do 65 °C

Relativna vlažnost (najvišja):

Med delovanjem	od 10 % do 90 % (brez kondenzacije)
Pri skladiščenju	od 5 % do 95 % (brez kondenzacije)

Višina (največja):

Med delovanjem	od -15,2 m do 3048 m (od -50 čevljev do 10.000 čevljev)
V mirovanju	od -15,2 m do 10.668 m (od -50 čevljev do 35.000 čevljev)

Nivo onesnaženja zraka	G1, kot določa predpis ISA-S71.04-1985
------------------------	--

Pregled nastavitve sistema

Sistemske nastavitve vam omogočajo:

- spreminjanje informacij o konfiguraciji sistema po dodajanju, spremembi ali odstranitvi strojne opreme iz računalnika,
- nastavitve ali spreminjanje uporabniških možnosti, na primer uporabniškega gesla,
- ogled količine trenutno nameščenega pomnilnika ali nastavitve vrste nameščenega trdega diska.

Pred uporabo sistemskih nastavitve priporočamo, da si zapišete informacije sistemskih nastavitve za poznejšo referenco.



POZOR: Nastavitve tega programa spreminjajte le, če imate strokovno znanje s področja računalništva. Nekatere spremembe lahko povzročijo nepravilno delovanje računalnika.

Odpiranje sistemskih nastavitve

1. Vključite (ali znova zaženite) računalnik.
2. Ko se pojavi modri logotip DELL, bodite pozorni na prikaz poziva F2.
3. Ko se pojavi poziv F2, nemudoma pritisnite <F2>.



OPOMBA: Poziv F2 opozarja, da se je tipkovnica vključila. Ta poziv se lahko prikaže zelo nenadno, zato bodite pozorni in pravočasno pritisnite <F2>. Če pritisnete <F2> pred prikazom pozivnika, pritisk tipke ne bo zaznan.

4. Če ste čakali predolgo in se ob čakanju pojavi logotip operacijskega sistema, počakajte, da se naloži namizje Microsoft Windows. Nato zaustavite računalnik in poskusite znova.

Možnosti menija Sistemske nastavitve

Naslednji razdelki opisujejo možnosti menija za program sistemskih nastavitve

Splošno

V naslednji tabeli so opisane možnosti menija za meni **Splošno**.

Možnost	Opis
Podatki o sistemu	<p>To poglavje podaja primarne značilnosti strojne opreme vašega računalnika.</p> <ul style="list-style-type: none"> • Podatki o sistemu • Memory Information (Informacije o pomnilniku) • Processor Information (Informacije o procesorju) • Device Information (Informacije o napravi)
Battery Information (Informacije o bateriji)	<p>Prikazuje stanje baterije in vrsto napajalnika AC, priključenega v računalnik.</p>
Boot Sequence (Zagonsko zaporedje)	<p>Omogoča, da spremenite zaporedje, po katerem računalnik poskuša poiskati operacijski sistem.</p> <ul style="list-style-type: none"> • Diskette Drive (Disketnik) • Internal HDD (Notranji trdi disk) • USB Storage Device (USB naprava za shranjevanje) • CD/DVD/CD-RW Drive (Pogon CD/DVD/CD-RW) • Onboard NIC (Vgrajena omrežna kartica) • Cardbus NIC (Omrežni vmesnik Cardbus) <p>Lahko izberete tudi možnost s seznama zagonov. Možnosti so:</p> <ul style="list-style-type: none"> • Legacy (Zapuščina) • UEFI
Date/Time (Datum/Čas)	<p>Omogoča spreminjanje datuma in časa.</p>

Konfiguracija sistema

V naslednji tabeli so opisane možnosti menija za meni **Konfiguracija sistema**.


Možnost

Opis



OPOMBA: Konfiguracija sistema vsebuje možnosti in nastavitve, povezane z vgrajenimi napravami sistema. Prikaz elementov, ki so navedeni v tem odseku, je odvisen od računalnika in nameščenih naprav.

Integrated NIC (Vgrajena omrežna kartica)	<p>Omogoča konfigurirati vgrajeni omrežni krmilnik. Možnosti so:</p> <ul style="list-style-type: none">• Disabled (Onemogočeno)• Enabled (Omogočeno)• Enabled w/PXE (Omogočeno s PXE) <p>Privzeta nastavitve: Enabled w/PXE (Omogočeno s PXE)</p>
System Management (Upravljanje sistema)	<p>Omogoča, da nadzirate mehanizem upravljanja sistema. Možnosti so:</p> <ul style="list-style-type: none">• Disabled (Onemogočeno)• DASH/ASF 2.0 <p>Privzeta nastavitve: DASH/ASF 2.0</p>
Parallel Port (Vzporedna vrata)	<p>Omogoča, da konfigurirate paralelna vrata na priklonni postaji. Možnosti so:</p> <ul style="list-style-type: none">• Disabled (Onemogočeno)• AT• PS2• ECP <p>Privzeta nastavitve: AT</p>
Serial Port (Serijska vrata)	<p>Omogoča, da nastavite vgrajena serijska vrata. Možnosti so:</p> <ul style="list-style-type: none">• Disabled (Onemogočeno)• COM1• COM2• COM3• COM4 <p>Privzeta nastavitve: COM1</p>
SATA Operation (Delovanje SATA)	<p>Omogoča, da nastavite notranji krmilnik trdega diska SATA. Možnosti so:</p>

Možnost	Opis
USB Controller (Krmilnik USB)	<ul style="list-style-type: none"> • Disabled (Onemogočeno) • ATA • AHCI • Vkllop RAID <p>Privzeta nastavitvev: Vkllop RAID</p> <p> OPOMBA: SATA je konfiguriran tako, da podpira način RAID.</p>
Miscellaneous Devices (Druge naprave)	<p>Omogoča, da nadzorujete krmilnik USB. Možnosti so:</p> <ul style="list-style-type: none"> • Omogoči podporo za zagon • Omogoči zunanja vrata USB <p>Privzeta nastavitvev: Omogoči krmilnik USB in omogoči zunanja vrata USB</p> <p>Omogoča vključitev ali izključitev naslednjih naprav:</p> <ul style="list-style-type: none"> • Vgrajeni modem • Microphone (Mikrofon) • eSATA Ports (Vrata eSATA) • Hard Drive Free Fall Protection (Zaščita trdega diska v primeru prostega pada) • Module Bay (Ležišče za module) • Kartica ExpressCard • Kamera <p>Omogočite ali onemogočite lahko tudi:</p> <ul style="list-style-type: none"> • Medijsko kartico in 1394 • Omogočite samo medijsko kartico • Onemogočite medijsko kartico in 1394 <p>Privzeta nastavitvev: Medijska kartica in 1394</p>
Keyboard illumination (Osvetlitev tipkovnice)	<p>Omogoča, da nastavite možnost osvetlitve tipkovnice. Možnosti so:</p> <ul style="list-style-type: none"> • Disabled (Onemogočeno)

Možnost	Opis
	<ul style="list-style-type: none"> • Level is 25% (Stopnja je 25 %) • Level is 50% (Stopnja je 50 %) • Level is 75% (Stopnja je 75 %) • Levels is 100% (Stopnja je 100 %) <p>Privzeta nastavitvev: Level is 75% (Stopnja je 75 %)</p>
Drives (Pogoni)	<p>Omogoča konfigurirati notranje pogone SATA. Možnosti so:</p> <ul style="list-style-type: none"> • SATA-0 • SATA-1 • SATA-4 • SATA-5 <p>Privzeta nastavitvev: All drives are enabled. (Vsi pogoni so omogočeni).</p>


Video (Grafična kartica)






V naslednji tabeli so opisane možnosti menija za meni **Video**.


Možnost	Opis
LCD Brightness (Svetlost zaslona LCD)	Omogoča, da nastavite svetlost zaslona glede na vir napajanja (baterija in napajalnik).
Omogoči Optimus	S to možnostjo omogočite ali onemogočite tehnologijo Nvidia Optimus, ki je na voljo samo pri Windows 7.

Varnost

V naslednji tabeli so opisane možnosti menija za meni **Varnost**.

Možnost	Opis
Admin Password (Skrbniško geslo)	<p>Omogoča, da nastavite, spremenite ali izbrišete skrbniško (admin) geslo.</p> <p> OPOMBA: Preden lahko nastavite geslo sistema ali trdega diska, morate nastaviti skrbniško geslo.</p>

Možnost	Opis
System Password (Sistemsko geslo)	<p> OPOMBA: Uspešna sprememba gesla nastopi takoj.</p> <p> OPOMBA: Izbris skrbniškega gesla samodejno izbriše tudi geslo sistema in geslo trdega diska.</p> <p> OPOMBA: Uspešna sprememba gesla nastopi takoj.</p> <p>Privzeta nastavitvev: Not set (Ni nastavljeno)</p>
Internal HDD-0 Password (Geslo notranjega trdega diska 0)	<p>Omogoča, da nastavite, spremenite ali izbrišete sistemsko geslo.</p> <p> OPOMBA: Uspešna sprememba gesla nastopi takoj.</p> <p>Privzeta nastavitvev: Not set (Ni nastavljeno)</p> <p>Omogoča, da nastavite ali spremenite notranji pogon trdega diska sistema.</p>
Password Bypass (Obhod gesla)	<p> OPOMBA: Uspešna sprememba gesla nastopi takoj.</p> <p>Privzeta nastavitvev: Not set (Ni nastavljeno)</p> <p>Omogoča, da omogočite ali onemogočite dovoljenje za obhod gesla za sistem in notranji trdi disk, če sta nastavljena.</p> <p>Možnosti so:</p> <ul style="list-style-type: none"> • Disabled (Onemogočeno) • Reboot bypass (Obhod pri ponovnem zagonu)
Password Change (Sprememba gesla)	<p>Privzeta nastavitvev: Disabled (Onemogočeno)</p> <p>Omogoča, da omogočite dovoljenje za onemogočenje gesel sistema in trdega diska, ko je nastavljeno skrbniško geslo.</p>

Možnost	Opis
Strong Password (Močno geslo)	<p>Privzeta nastavev: Allow Non-Admin Password Changes (Omogoči neskrbniško spremenbo gesla) je izbrana</p> <p>Omogoča, da vsilite možnost, da vedno nastavite močna gesla.</p> <p>Privzeta nastavev: Disabled (Onemogočeno)</p>
OROM Keyboard Access (Dostop prek tipkovnice OROM)	<p>Omogoča, da nastavite možnost za vstop v konfiguracijo Option ROM z bližnjičnimi tipkami med zagonom. Možnosti so:</p> <ul style="list-style-type: none"> • Enable (Omogoči) • One Time Enable (Omogoči enkrat) • Disable (Onemogoči) <p>Privzeta nastavev: Enable (Omogoči)</p>
TPM Security (Zaščita TPM)	<p>Omogoča, da omogočite zaupanja vreden modul za platforme (TPM) med preizkusom POST.</p> <p>Privzeta nastavev: Disabled (Onemogočeno)</p>
Computrace	<p>Omogoča, da aktivirate ali onemogočite opcijsko programsko opremo Computrace. Možnosti so:</p> <ul style="list-style-type: none"> • Deactivate (Deaktiviraj) • Disable (Onemogoči) • Activate (Aktiviraj)
CPU XD Support (Podpora CPE XD)	<p> OPOMBA: Možnosti Aktiviraj in Onemogoči bosta možnost aktivirali ali onemogočili za stalno, dovoljene ne bodo nobene nadaljnje spremembe.</p> <p>Privzeta nastavev: Deactivate (Deaktiviraj)</p> <p>Omogoča, da omogočite način procesorja Execute Disable.</p> <p>Privzeta nastavev: Enabled (Omogočeno)</p>

Možnost	Opis
Non-Admin Setup Changes (Spremembe neskrbniških nastavitev)	Omogoča, da ugotovite, ali so spremembe nastavitvenih možnosti dovoljene, če je nastavljeno skrbniško geslo. Če je onemogočeno, so nastavitvene možnosti zaklenjene s skrbniškim geslom. Privzeta nastavev: Disabled (Onemogočeno)
Password Configuration (Nastavitev gesla)	Omogoča, da določite najmanjšo in največjo dolžino skrbniškega in systemskega gesla.
Admin Setup Lockout (Zaklep skrbniške namestitve)	Omogoča, da uporabnikom preprečite vstop v nastavitve, če je nastavljeno skrbniško geslo. Privzeta nastavev: Disabled (Onemogočeno)

Performance (Delovanje)

V naslednji tabeli so opisane možnosti menija za meni **Delovanje**.

Možnost	Opis
Multi Core Support (Večjedrna podpora)	Omogoča omogočiti ali onemogočiti večjedrno podporo za procesor. Možnosti so: <ul style="list-style-type: none"> • All (Vse) • 1 • 2 Privzeta nastavev: All (Vse)
Intel SpeedStep	Omogoča omogočiti ali onemogočiti funkcijo Intel SpeedStep. Privzeta nastavev: Enabled (Omogočeno)
C States Control (Nadzor stanj C)	Omogoča, da omogočite ali onemogočite dodatna stanja mirovanja procesorja. Privzeta nastavev: možnosti C states, C3, C6, Enhanced C-states in C7 so omogočene.

Možnost	Opis
Limit CPUID (Omejena vrednost CPUID)	Omogoča, da omejite največjo vrednost, ki jo standardna funkcija procesorja CPUID podpira. Privzeta nastavev: Enable CPUID Limit (Omogoči omejeno vrednost CPUID)
Intel TurboBoost	Omogoča, da omogočite ali onemogočite način procesorja TurboBoost. Privzeta nastavev: Enabled (Omogočeno)
Nadzor večnitenja	Omogoča vklop ali izklop funkcije večnitenja v procesorju. Privzeta nastavev: Enabled (Omogočeno)

Power Management (Upravljanje porabe)

V naslednji tabeli so opisane možnosti menija za meni **Upravljanje napajanja**.

Možnost	Opis
AC Behavior (Vedenje napajanja AC)	Omogoča, da omogočite ali onemogočite samodejni vklop računalnika ob priklopu napajalnika. Privzeta nastavev: Disabled (Onemogočeno)
Auto On Time (Samodejen vklop)	Omogoča nastaviti čas, ob katerem se mora računalnik samodejno vklopiti. Možnosti so: <ul style="list-style-type: none"> • Disabled (Onemogočeno) • Every Day (Vsak dan) • Weekdays (Ob delovnikih) Privzeta nastavev: Disabled (Onemogočeno)
USB Wake Support (Podpora za prebujanje prek USB)	Omogoča, da omogočite, da naprave USB zbudijo sistem iz stanja mirovanja. Privzeta nastavev: Disabled (Onemogočeno)

Wireless Radio Control (Nadzor brezžičnega radia)

OPOMBA: Ta funkcija deluje samo takrat, ko je napajalnik AC priključen. Če je napajalnik AC v stanju pripravljenosti odstranjen, bo sistem ukinil napajanje vseh vrat USB, da bi varčeval z energijo baterije.

Wake on LAN/WLAN (Prebujanje prek omrežja LAN/WLAN)

Omogoča, da omogočite ali onemogočite funkcijo, ki samodejno preklopi iz ožičenega ali brezžičnega omrežja, ne glede na fizično povezavo.

Privzeta nastavitvev: Možnosti **Control WLAN radio (Nadzor radia WLAN)** in **Control WWAN radia (Nadzor radia WWAN)** sta izbrani.

To polje omogoča zagon računalnika, če je ta izklopljen, ko to sproži poseben signal LAN, ali če je v stanju mirovanja, ko to sproži poseben brezžični signal LAN. Ta nastavitvev ne vpliva na prebujanje iz načina pripravljenosti in mora biti omogočeno v operacijskem sistemu. Ta funkcija deluje samo, ko je računalnik povezan z izmeničnim napajanjem.

- Disabled (Onemogočeno) — Ne dovoli sistemu, da vklopi računalnik, ko prejme signal za prebujanje iz omrežja LAN ali brezžičnega omrežja LAN.
- LAN Only (Samo LAN) - dovoljuje vklop sistema s posebnimi signali LAN.
- WLAN Only (Samo WLAN) - dovoljuje vklop sistema s posebnimi signali WLAN.
- LAN ali WLAN — Omogoča vklop sistema s posebnimi signali LAN ali brezžični LAN.

Privzeta nastavitvev: **Disabled (Onemogočeno)**

ExpressCharge (Hitro polnjenje)

Omogoča vklop ali izklop funkcije ExpressCharge. Možnosti so:

Možnost	Opis
	<ul style="list-style-type: none"> • Standard (Standardno) • ExpressCharge (Hitro polnjenje) Privzeta nastavitvev: ExpressCharge

POST Behavior (Vedenje stanja POST)

V naslednji tabeli so opisane možnosti menija za meni **Vedenje stanja POST**.

Možnost	Opis
Adapter Warnings (Opozorila za napajalnik)	Omogoča, da omogočite ali onemogočite opozorilna sporočila sistemskih nastavitvev (BIOS), ko uporabljate določene napajalnike. Privzeta nastavitvev: Enable Adapter Warnings (Omogoči opozorila napajalnika) je izbrana.
Keypad (Embedded) (Tipkovnica (Vgrajena))	Omogoča, da izberete eno od dveh metod za vklop numerične tipkovnice, ki je vgrajena v notranjo tipkovnico. <ul style="list-style-type: none"> • Samo tipka Fn • S tipko Num Lk Privzeta nastavitvev: Fn Key Only (Samo tipka Fn)
Mouse/Touchpad (Miška/Sledilna ploščica)	Omogoča, da določite, kako sistem ravna z vnosi miške in sledilne ploščice. Možnosti so: <ul style="list-style-type: none"> • Serial Mouse (Serijska miška) • PS2 Mouse (Miška PS2) • Sledilna ploščica/miška PS-2 Privzeta nastavitvev: Touchpad/PS-2 Mouse (Sledilna ploščica/miška PS-2)
Numlock Enable (Omogoči zaklep številskih tipk)	Omogoča, da vključite možnost zaklepa številskih tipk, ko se računalnik zaganja. Privzeta nastavitvev: Enable Numlock (Omogoči zaklep št. tipk) je izbrana.

Možnost	Opis
Fn Key Emulation (Emulacija tipke Fn)	<p>Omogoča, da nastavite možnost, da se uporabi tipka <Scroll Lock> za simulacijo funkcije tipke <Fn>.</p> <p>Privzeta nastavitvev: Enable Fn Key Emulation (Omogoči emulacijo tipke Fn) je izbrana.</p>
POST Hotkeys (Bližnjične tipke POST)	<p>Omogoča, da vklopite prikaz sporočila ob vpisu glede kombinacije tipk za dostop do menija sistemskih nastavitvev.</p> <p>Privzeta nastavitvev: Enable F12 Boot Option Menu (Omogoči meni F12 pri zagonu) je izbrana.</p>
Fastboot (Hitri zagon)	<p>Omogoča, da nastavite možnost pospešenega zagona. Možnosti so:</p> <ul style="list-style-type: none"> • Minimal (Minimalno) • Thorough (Temeljito) • Auto (Samodejno) <p>Privzeta nastavitvev: Thorough (Temeljito)</p>

Podpora za virtualizacijo

V naslednji tabeli so opisane možnosti menija za meni **Podpora za virtualizacijo**.

Možnost	Opis
Virtualization (Virtualizacija)	<p>Omogoča vklop ali izklop tehnologije Intel Virtualization.</p> <p>Privzeta nastavitvev: Enable Intel Virtualization Technology (Omogoči tehnologijo Intel Virtualization) je izbrana.</p>
VT for Direct I/O (VT za direkten V/I)	<p>Omogoča omogočiti ali onemogočiti tehnologijo virtualizacije (Virtualization Technology) za direkten V/I.</p> <p>Privzeta nastavitvev: Disabled (Onemogočeno) je izbrana.</p>
Trusted Execution (Zanesljiva izvedba)	<p>Ta možnost določa, ali lahko Measured Virtual Machine Monitor (MVMM) uporablja zmožnosti dodatnih strojnih oprem, ki jih ponuja Intelova tehnologija</p>

Možnost	Opis
	virtualizacije. Za uporabo te funkcije morata biti omogočena tehnologija za virtualizacijo TPM in virtualizacijska tehnologija za direkten V/I. Privzeta nastavitve: Disabled (Onemogočeno) je izbrana.


Brezžično omrežje

V naslednji tabeli so opisane možnosti menija za meni **Brezžično**.

Možnost	Opis
Wireless Switch (Stikalo za brezžično povezavo)	Omogoča, da nastavite brezžične naprave, ki jih lahko nadzorujete s stikalom z brezžično povezavo. Možnosti so: <ul style="list-style-type: none"> • WWAN • WLAN • Bluetooth Privzeta nastavitve: Vse možnosti so omogočene.
Wireless Device Enable (Omogoči brezžične naprave)	Omogoča omogočiti ali onemogočiti brezžične naprave Privzeta nastavitve: Vse možnosti so omogočene.

Vzdrževanje

V naslednji tabeli so opisane možnosti menija za meni **Vzdrževanje**.





Možnost	Opis
Service Tag (Servisna oznaka)	Prikaže servisno oznako za vaš računalnik.  OPOMBA: Če servisna oznaka za ta sistem ni bila nastavljena, bo računalnik samodejno odprl ta zaslon, ko bo uporabnik vstopil v sistemske nastavitve. Prejeli boste poziv za vnos servisne oznake.
Asset Tag (Oznaka sredstva)	Prikazuje oznako sredstva.

Prijave v sistem

V naslednji tabeli so opisane možnosti menija za meni **Prijave v sistem**.

Možnost	Opis
BIOS Events (BIOS dogodki)	To polje vam omogoča ogled in čiščenje dogodkov preizkusa POST sistemskih nastavitev (BIOS).
DellDiag Events (Dogodki DellDiag)	To polje vam omogoča pregled in brisanje dogodkov DellDiag.
Thermal events (Termalni dogodki)	To polje vam omogoča pregled in brisanje termalnih dogodkov.
Power Events (Dogodki napajanja)	To polje vam omogoča pregled in brisanje dogodkov napajanja.

Lučke stanja za napravo

-  Sveti, ko je računalnik vklopljen in utripa, ko je računalnik v načinu upravljanja porabe.
-  Zasveti, ko računalnik bere ali zapisuje podatke.
-  Sveti ali utripa in s tem opozarja na stanje polnjenja baterije.
-  Zasveti, ko je omogočeno brezžično omrežje.




Lučke stanja baterije

Če je računalnik priključen v električno vtičnico, lučka baterije deluje na naslednje načine:

- **Oranžna in modra lučka izmenično utripata** – v računalnik je priključen nepreverjen ali nepodprt napajalnik, ki ni Dellov.
- **Oranžna lučka utripa, modra lučka pa sveti** – začasna napaka baterije, omrežni napajalnik je priključen.
- **Oranžna lučka neprekinjeno utripa** – usodna okvara baterije, omrežni napajalnik je priključen.
- **Lučka ne sveti** - baterija je napolnjena, omrežni napajalnik je priključen.
- **Modra lučka sveti** – baterija je v načinu polnjenja, omrežni napajalnik je priključen.

Kode lučk LED za napake

Naslednja tabela prikazuje možne kode lučk LED, ki se lahko prikažejo, kadar računalnik ne more izvesti samopreizkusa ob vklopu (POST).

	Videz	Opis	Naslednji korak
			

	Videz		Opis	Naslednji korak
Utripa	Sveti	Sveti	Mikro-krmilnik nadzor sistema predaja procesorju. Ta koda se ohrani, če ni zaznanega procesorja.	Ponovno namestite procesor.
Sveti	Utripa	Sveti	Pomnilnik je zaznan, vendar so na njem napake.	<ol style="list-style-type: none"> 1. Ponovno namestite pomnilnik. 2. Če sta nameščena dva modula, enega odstranite in ga preizkusite. V isto režo vstavite drug modul in ga preizkusite. Preizkusite drugo režo z obema moduloma. 3. Ponovno namestite pomnilnik. 4. Ponovno namestite sistemsko ploščo.
Utripa	Utripa	Utripa	Napaka na sistemski plošči	Ponovno namestite sistemsko ploščo.
Utripa	Utripa	Sveti	Napaka na grafični kartici	Ponovno namestite sistemsko ploščo.
Utripa	Utripa	Izključen o	Napaka tipkovnice	<ol style="list-style-type: none"> 1. Ponovno vstavite kabel za tipkovnico. 2. Ponovno namestite tipkovnico.
Utripa	Izključen o	Utripa	Napaka USB krmilnika	Izključite napravo USB (če je ta na voljo)
Sveti	Utripa	Utripa	SODIMM-i niso nameščeni	<ol style="list-style-type: none"> 1. Namestite podprte pomnilniške module. 2. Če je pomnilnik že nameščen, modul(e) drugega za drugim znova namestite v ustrezne reže.

Videz		Opis		Naslednji korak
				<ol style="list-style-type: none"> 3. Poskusite namestiti brezhibno delujoč pomnilnik iz drugega računalnika ali pomnilnik zamenjajte. 4. Ponovno namestite sistemsko ploščo.
Utripa	Sveti	Utripa	Napaka plošče zaslona	<ol style="list-style-type: none"> 1. Ponovno namestite kabel zaslona. 2. Ponovno namestite ploščo zaslona. 3. Zamenjajte grafično kartico/sistemsko ploščo.
Izključen o	Utripa	Utripa	Napaka na modemu	<ol style="list-style-type: none"> 1. Ponovno namestite modem. 2. Zamenjajte modem. 3. Ponovno namestite sistemsko ploščo.

Vzpostavljanje stika z družbo Dell³⁶

Vzpostavljanje stika z družbo Dell



OPOMBA: Če nimate na voljo povezave z internetom, lahko kontaktne informacije najdete na vašem računu o nakupu, embalaži, blagajniškemu izpisku ali v katalogu izdelkov Dell.

Dell nudi več možnosti spletne in telefonske podpore ter servisa. Razpoložljivost je odvisna od države in izdelka, nekatere storitve pa morda niso na voljo v vašem območju. Če želite kontaktirati Dellovo prodajo, tehnično podporo ali podporo uporabnikom:

1. Obiščite spletno stran **support.dell.com**.
2. Izberite kategorijo podpore.
3. Če niste stranka iz ZDA, na dnu strani izberite kodo države, ali pa izberite **Vse** za ogled dodatnih možnosti.
4. Izberite ustrezen storitev ali povezavo do zelene podpore.